

分布 海南；菲律宾。

白杖研夜蛾 *Aletia l-album* (Linnaeus) (图版XXII-6)

*Phalaena Noctua l-album* Linnaeus, 1767, Syst. Nat. Tome 1 part 2: 850. (葡萄牙)

*Hyphilare l-album*: Warren, 1909, in Seitz, Macrolep. World 3: 96.

*Leucania l-album*: Chen, 1982, Icon. Het. Sin. 3: 307.

翅展 34 mm。头、胸、前翅浅赭黄色，颈板有三条黑线，前翅亚中褶基部一黑纹，中脉外半白色并在横脉处向前微突，外端与白色的 3、4 脉相连，外侧色暗，在 2 脉前成三角形暗褐区，2—4 脉近端部的脉间暗褐色；后翅黄白微带褐色；腹部褐赭色。雄蛾冠腹侧稍窄，阳茎长 (图 397)。

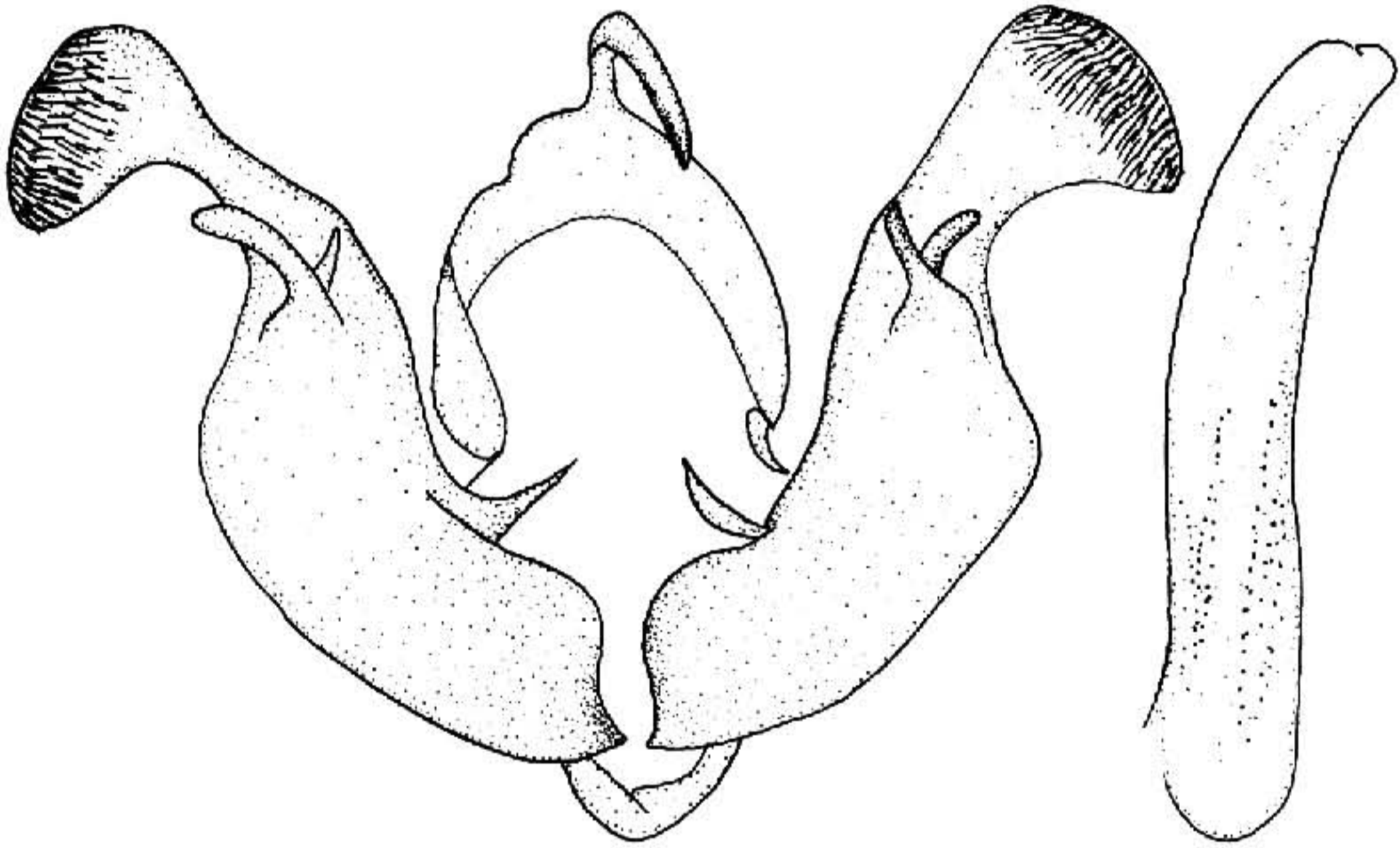


图 397 白杖研夜蛾 *Aletia l-album* (Linnaeus) ♂ 外生殖器

分布 甘肃、福建、云南；锡金，印度，欧洲，非洲北部。

白缘研夜蛾 *Aletia albicosta* (Moore) (图版XXII-7)

*Leucania albicosta* Moore, 1881, Proc. Zool. Soc. Lond. p. 338, pl. 37, fig. 10. (大吉岭)

*Leucania nigrilineosa* Moore, 1882, Lep. Atk. p. 103.

*Cirphis albicosta*: Hampson, 1905, Cat. Lep. Phal. Br. Mus. 5: 507.

*Leucania albicosta*: Chen, et al., 1991, Noct. Fn. Xizang p.197.

翅展 41—44 mm。头、胸、腹灰白色；前翅浅紫灰色，一红褐影自中室基部至顶角，亚中褶基部一黑纹，后缘区近基部另有一黑纹，翅脉纹微白衬褐色，端区各脉间有暗纹，内线为几个黑点，外线为一列黑点，顶角一黄白纹内斜至 2 脉，外侧色暗；后翅黄白色。雄蛾抱器瓣腹侧强拱，冠特大 (图 398)。